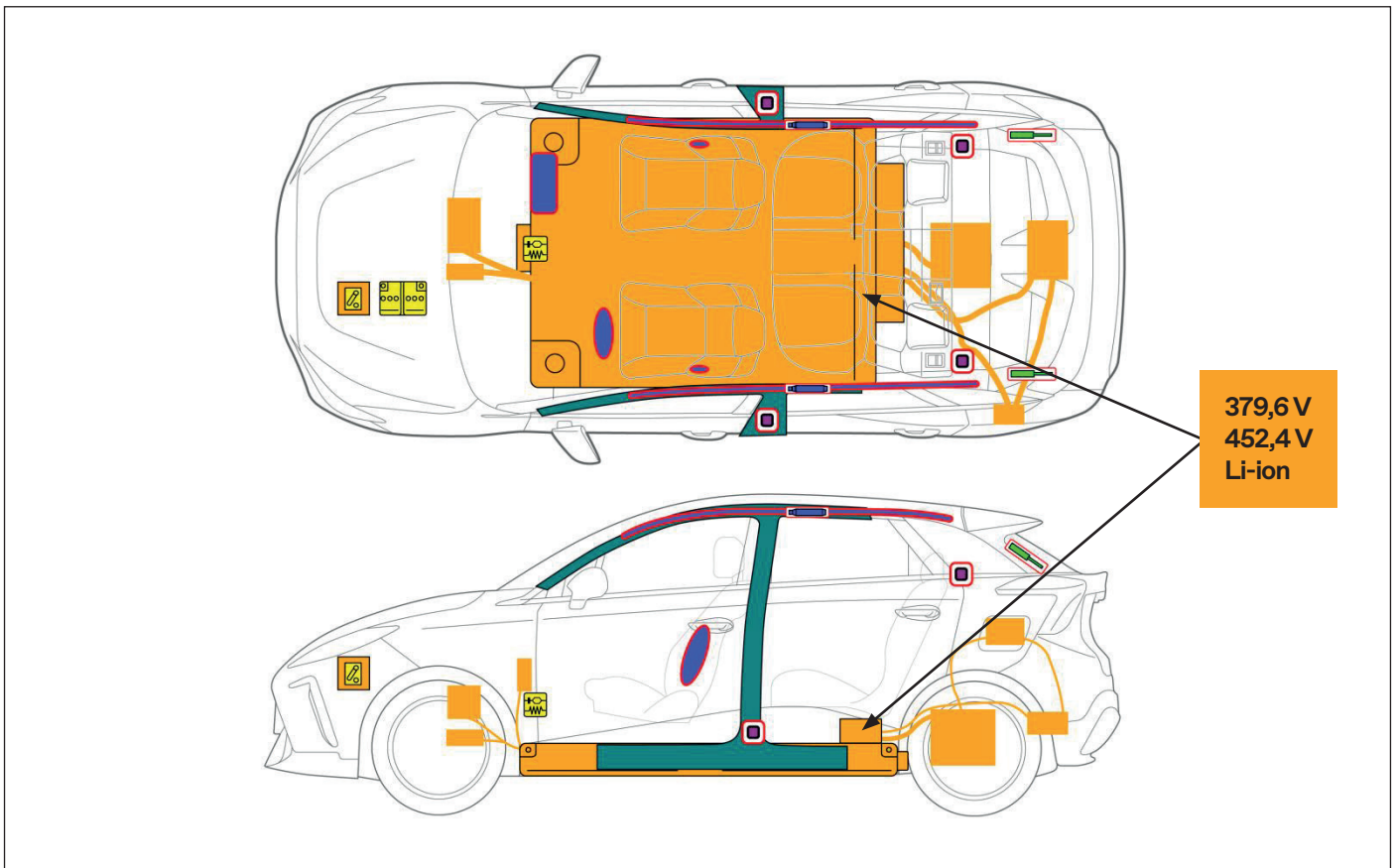






MG4 elektromos, 2022-től



	Légzsák		Nyomás alatti gáz		Övfeszítő		Légzsákvezérlő-egység		Gyalogosvédelmi aktív rendszer
	Automatikus borulás elleni védőrendszer		Gázrugó/ Előfeszített rugó		Nagyszilárdságú zóna		Speciális figyelmet igénylő zóna		
	12 V akkumulátor		Ultrakapacitás alacsony feszültségű		Tűzelőanyagtartály		Gáztartály		Biztonsági szelep
	Nagyfeszültségű akkumulátor		Nagyfeszültségű kábel/alkatrész		Nagyfeszültség leköttése		Biztosítékdoboz kikapcsolja a nagyfeszültségű rendszert		Ultrakapacitás nagyfeszültségű
	Nagyfeszültségű berendezés								

Azonosító	Verziószám	Verzió dátuma	Oldalszám
MG4 Electric	1.0	08/2022	1/4



1. Beazonosítás/Felismerés

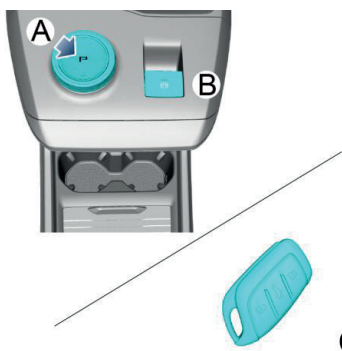


A MOTORHANG HIÁNYA NEM JELENTI AZT, HOGY A JÁRMŰ LE VAN ÁLLÍTVA. A HALK GURULÁS LEHETŐSÉGE FENNÁLL ADDIG, AMÍG A JÁRMŰ NINCS TELJESEN LEÁLLÍTVA. VISELJEN MEGFELELŐ VÉDŐFELSZERELÉST.



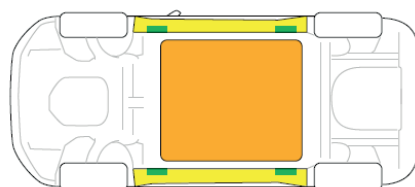
2. Leállítás/Rögzítés/Emelés

Állítsa le a járművet



- A. Tegye P állásba;
- B. Működtesse az elektromos rögzítőféket (kijelző BE);
- C. Nyomja meg a kulcon a ZÁRÁS gombot az elektromos rendszer kikapcsolásához (kijelző LED-ek KI).

Megemelés

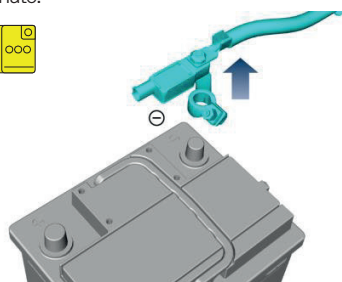
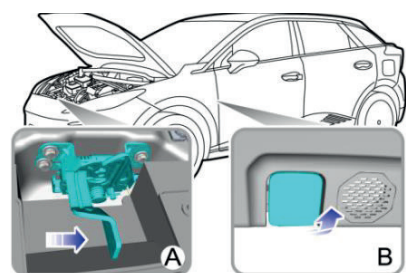


Előírt emelési pontok Nagyfeszültségű akkumulátor

Ügyeljen arra, hogy soha ne érjen hozzá a nagyfeszültségű akkumulátorhoz vagy más nagyfeszültségű alkatrészhez, miközben emeli vagy egyéb módon kezeli a járművet.

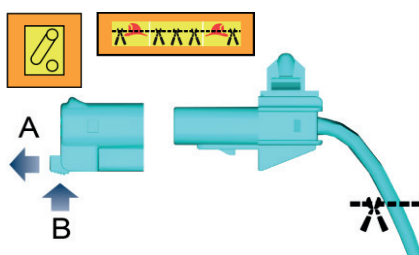
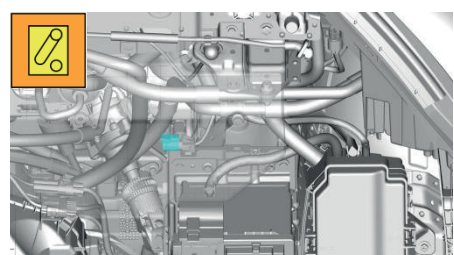
3. Közvetlen veszélyek elkerülése / Biztonsági előírások

A jármű elektromos rendszere normál módon kikapcsolható.



A motorháztető kinyitására a jármű belsejében húzza meg a motorháztető nyitókarját (B), mozdítsa el a zárszerkezet biztonsági nyitókarját a nyílal jelzett irányba (A). Kapcsolja ki az elektromos rendszert, majd kösse le a 12 V-os akkumulátor negatív pólusát.

Vészhelyzetben a nagyfeszültségű rendszer leválasztható a manuális szerviz leválasztó eltávolításával (fő biztonsági berendezés).



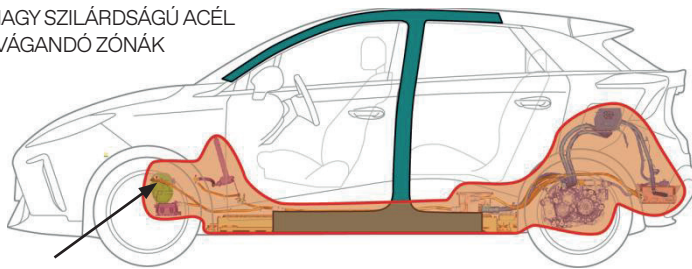
Nyissa ki a motorháztetőt, húzza ki a rögzítőfület a manuális szerviz leválasztóból (A), nyomja meg a rögzítőfül végét (B), majd húzza szét a manuális szerviz leválasztót. Ha a helyzet nagyon sürgető, és nem tudja széthúzni a manuális szerviz leválasztót, akkor egyszerűen vágja el a kábelköteget.

Azonosító	Verziószám	Verzió dátuma	Oldalszám
MG4 Electric	1.0	08/2022	2/4



4. Hozzáférés a bennülőkhoz

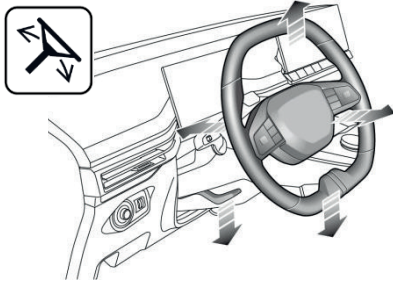
 ULTRA NAGY SZILÁRDSÁGÚ ACÉL
 NEM ELVÁGANDÓ ZÓNÁK



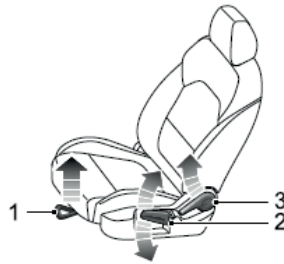
Nagyfeszültségű részek

Üvegtípusok

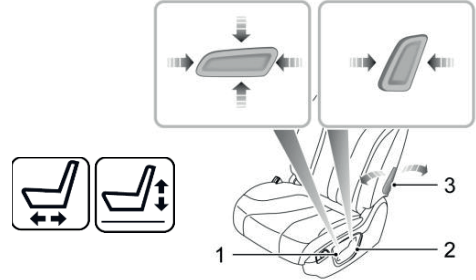
- Első szélvédő: Ragasztott biztonsági üveg
- Hátsó szélvédő: Edzett üveg
- Négy ajtó: Edzett üveg



Teljesen nyomja le a rögzítőkart, és így 4 irányba állítható a kormánykerék.

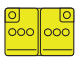







1. Ülésállítás előre-hátra
2. Ülésmagasság állítás
3. Háttámla állítás



1. Ülésállítás előre-hátra (A)
2. Ülésmagasság állítás (B)
3. Háttámla állítás
4. Deréktámasz állítás

5. Energiatárolás/Folyadékok/Gázok/Szilárd anyagok

		12 V
		379,6 V 452,4 V
		Hűtőfolyadék: 4/5,6 L Klímagáz: 660/580 g



Az akkumulátorcsomag fedelét semmilyen körülmények között, tűz esetén se lyukassza át vagy távolítsa el. Ez komoly, áram okozta égési sérüléshez, áramütéshez vagy halálhoz vezethet.



Amikor hűtőfolyadék szivárog az akkumulátorcsomagból, az instabillá válhat és fennáll a túlmelegedés veszélye. Ellenőrizze a hőmérsékletét infravörös kamerával.

6. Tűz esetén



HASZNÁLJON NAGYMENNYISÉGŰ VIZET.



AKKUMULÁTOR ÖNGYULLADÁSI!



AZ AKKUMULÁTOR OLTÁSÁHOZ NE MERÍTSE VÍZBE A JÁRMŪVET.



- Viseljen egész testet fedő szigetelt védőfelszerelést és használjon speciális szigetelt szerszámokat.
- Ahogy a körülmények engedik, azonnal csatlakoztassa le a nagyfeszültségű rendszert.
- Folyamatosan permetezze nagymennyiségű vízzel.
- Bizonyosodjon meg arról, hogy a nagyfeszültségű akkumulátor teljesen el lett oltva és lehűtve, hogy megelőzzék az ismételt öngyulladást.
- A járművet mentése során ne vontassák, hanem autómentővel szállítsák.

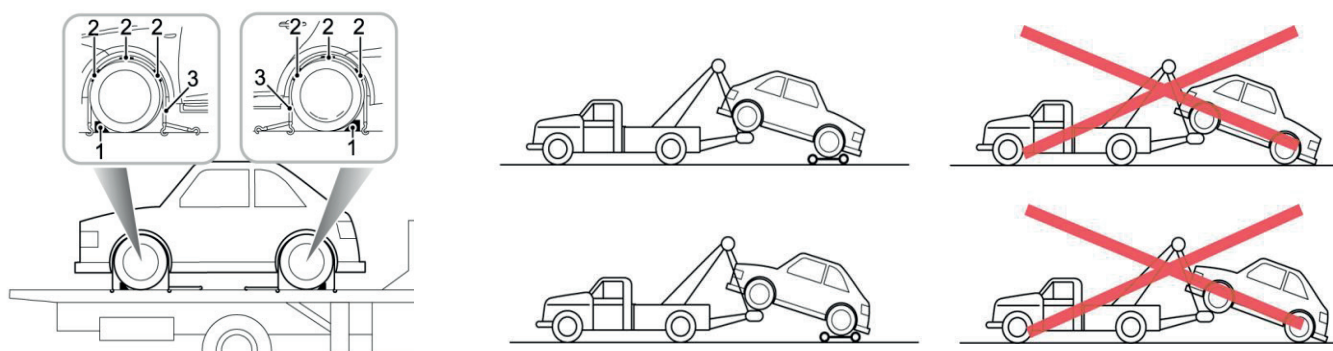
Azonosító	Verziószám	Verzió dátuma	Oldalszám
MG4 Electric	1.0	08/2022	3/4

7. Vízbe merülés esetén

- Viseljen egész testet fedő szigetelt védőfelszerelést és használjon speciális szigetelt szerszámokat.
- Ne érintse meg a sérült nagyfeszültségű berendezés fém alkatrészeit.
- Ha a nagyfeszültségű akkumulátorcsomagból nem hallatszik sziszegő hang, és nem távozik belőle hab, akkor a jármű mentését végezhetik szakmai szervezetek.
- Mély, vagy folyóvízből történő kiemelés után a jármű nagyfeszültségű rendszerét el kell szigetelni a külvilágtól. A nagyfeszültségű rendszer leválasztását lásd a 3. pontban. Ezután a járművet pedig nyílt területen kell elhelyezni.
- A járművet mentése során ne vontassák, hanem autómentővel szállítsák.

8. Vontatás/Szállítás/Tárolás

- Vontatás vagy szállítás közben tilos személyeknek tartózkodni a járműben.
- Autómentővel történő szállítás esetén mindig működtesse a rögzítőféket, és a járművet az ábrán látható módon rögzítse.
- A jármű csak akkor vontatható el a baleset helyszínéről, ha meggyőződött arról, hogy nincs biztonsági kockázat. Ha az akkumulátorcsomag deformálódott, szivárog, füstöl, stb., akkor a biztonsági kockázatot kell először kiküszöbölni.
- A jármű vontatása előtt oldja ki a rögzítőféket, kapcsolja be a vészvillogót, csukja be az összes ajtót, és zárja be a járművet. A hajtott kerekeknél KELL megemelni a járművet.
- Vontatás közben NE gyorsítson vagy fékezzen hirtelen, mert ez balesethez vezethet.



Részletes információkért lásd a Kezelési Kézikönyvet.

9. Felhasznált piktogramok jelentése

	Elektromos jármű		Figyelem; Elektromosság		Légkondicionáló alkatrész		Emelési pont		Használjon Infravörös kamerát
	Állítható kormányoszlop		Ülésállítás előre-hátra		Ülésmagasság állítás		Tűzoltáshoz használjon vizet		Káros az emberi egészségre
	Gyúlékony		Maró anyag		Robbanásveszély		Akut toxicitás		Kábel elvágása

Azonosító	Verziószám	Verzió dátuma	Oldalszám
MG4 Electric	1.0	08/2022	4/4



Duna Motors Disztribúció Kft.
1037 Budapest
Zay u. 24.

